



嘉道理農場暨植物園  
植物篇

# 參觀日誌



戶外學習日



# 參觀植物王國



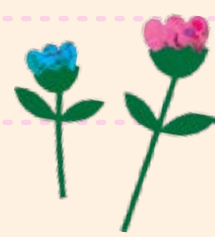
這是

的個人學習日誌

參觀日期:

參觀時間:

參觀地點:





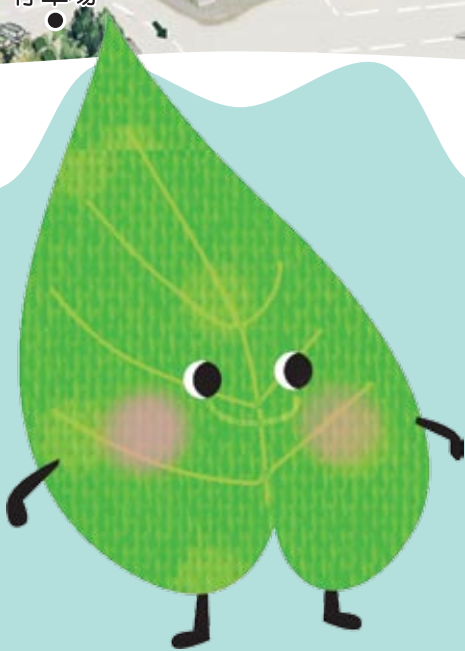
# 嘉道理農場暨植物園地圖



它是一塊葉面上有孔的樹葉。



它是一塊有齒緣的樹葉。



它是一塊比手掌還要大的樹葉。



# 參觀日誌

地點：觀音園

## 再生能源

「植物王國」出現能源短缺危機，試在園內尋找一種節約能源的方法。



1 在王國中有一個這樣的儀器，它是甚麼？

2 它有甚麼用途？

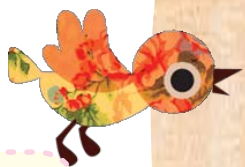
3 試想想在生活上有甚麼用品是以相同的能源來推動的？



4 你認為這種能源有甚麼好處和局限呢？

好處：

局限：



「植物王國」為了平衡生態，各種植物利用不同方法繁殖，你能明白箇中奧妙嗎？試從觀音園中找出兩種植物散播下一代的方法。

地點：觀音園後面

# 植物大搜查

如找不到名稱，  
請繪出它的外貌

植物名稱

散播種子/孢子的方法

植物名稱

散播種子/孢子的方法



# 參觀日誌

## 植物大搜查

**地點：** 觀音園後面

請選一種你認為最特別和吸引的植物作記錄，  
並在空格內繪出它的外形。



就現場的觀察，請把植物的特徵記錄下來：

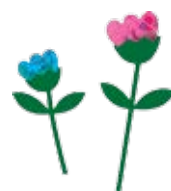
記錄日期：

- 1 這是哪一種類植物？  
 草本植物  喬木  灌木  攀援植物
- 2 有花朵嗎？  
 正在開花  看不見花朵
- 3 有果實嗎？  
 正在結果  看不到果實

- 4 顏色：
- 5 形態：
- 6 其他：
- 7 為什麼喜愛這棵植物？

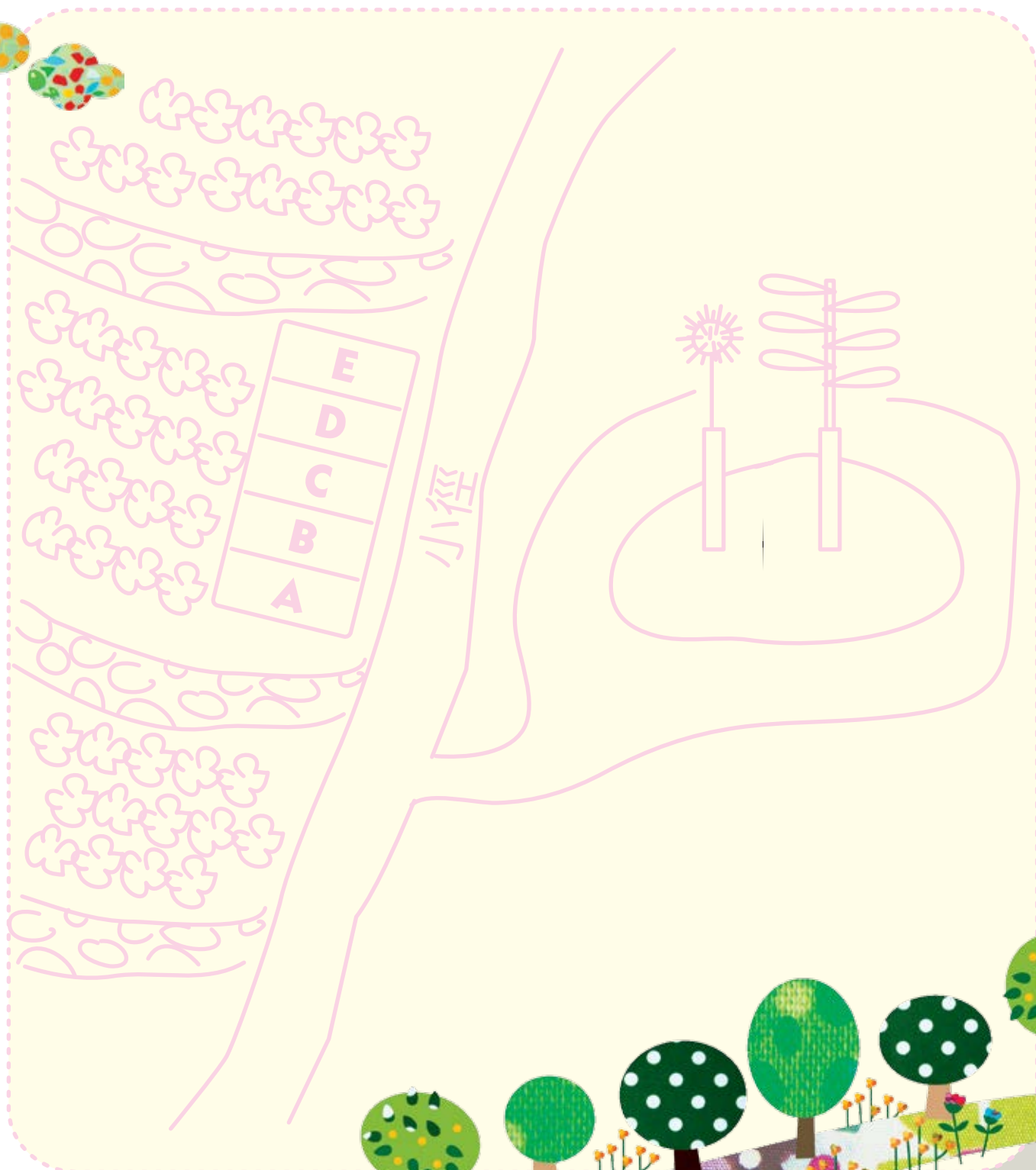


地點：生機園



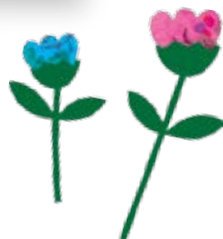
# 生機園

「生機園」正受到害蟲兵團入侵，為了拯救「植物王國」，同學須接受特訓，學習對付害蟲的方法。請觀察有機農地上使用的除蟲方法，並繪畫在地圖上。



# 參觀日誌

## 生機園



### 有機肥料

請填寫五種有機肥料的名稱，並連上適當的形容句子。

1

**A** 花生榨油後的渣滓製成，含大量氮的養分，用於葉菜類作物。

2

**B** 原料包括菜渣、雜草、幼枝等，可改善土質及肥力，故被廣泛應用於有機耕作。

3

**C** 豆科植物根部的根瘤菌，把氮轉化為重要養料(硝酸鹽)，有利蔬菜生長。

4

**D** 枯葉、雜草或樹枝燒成的灰燼，當中的鉀質能把光合作用所產生的養分有效地運送到植物各部，適用於塊莖類作物。

5

**E** 動物骨塊被磨成粉狀的肥料，含有豐富的磷質，效力持久，適合一般果樹、豆科及根類作物。

### 想一想：生機園

1 你認為第6頁的除蟲方法有效還是殺蟲劑有效呢？



2 你會選擇有蟲洞還是沒有蟲洞的菜？為甚麼？

3 哪一種方法對環境造成較少破壞？

4 有機耕作有甚麼好處及局限？



地點：生機園

# 植物快拍

經過之前的環境危機，許多「植物王國」的子民已死亡。  
如要為「植物王國」增加子民，還可用甚麼方法繁殖下一代呢？(列出任何三種方法)

1

2

3

試繪出其中一種人工繁殖的方法。



此種人工繁殖方法的名稱：



# 參觀日誌



地點：觀音園

## 大樹伯伯

「植物王國」終能人強馬壯，長出不同的植物，現在就讓我們一起去探訪「植物王國」的元老——大樹伯伯。試找一棵你認為最美的大樹，然後完成它的小檔案。



### 小檔案

(樹名)

年歲

原產地

(如果知道)

外來樹種 或 本土樹種?



樹高

米



樹木胸徑

厘米



心跳

聽到 / 聽不到



檢拾



葉



花



果



種子

樹葉形狀 (請圈出葉的類型)



橢圓形



鐮刀形



羊蹄形



三裂葉形



掌狀複葉



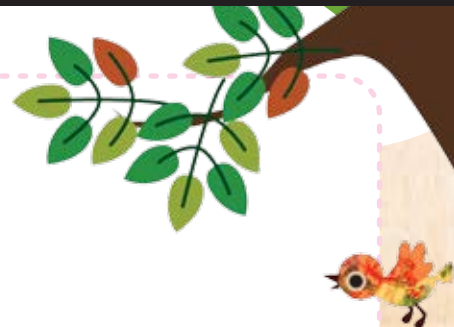
羽狀複葉

樹形

你喜歡/選擇這棵樹的原因



拓印樹皮



樹皮的顏色



杏



淺啡



深啡



泥紅



灰



灰白

質感： 光滑  或  粗糙？

樹皮有花紋嗎？

開花： 正在開花  或  看不見花朵？

花瓣的顏色



紅



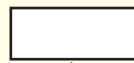
橙



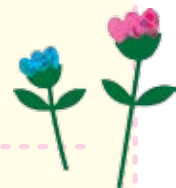
黃



紫



白



花瓣的大小：

花蕊的顏色



紅



橙



黃



紫



白

花蕊的大小：

結果： 正在結果  或  看不到果實？

果實種類：

其他特色：

# 參觀日誌

## 大樹伯伯

### 果實種類



**漿果** 肉質多汁而有很多細小種子的果實。



**核果** 種子被一層堅硬的內果皮包著，外層通常有肉質的中果皮。



**莢果** 豆莢形，成熟時會裂開，彈出種子。



**球果** 裸子植物的果實，每塊堅硬的鱗片都裹著有翅的種子。



**蒴果** 會裂開的乾果，裡面通常有很多細小種子。



**假果** (無花果) 一般由子房壁發育而成的果實，稱為「真果」，那些由花托發育成的則稱為「假果」。

## 香港常見的樹種

### 本土樹種

細葉榕  
朴樹  
浙江潤楠  
烏柏  
牙香樹  
鴨腳木  
假蘋婆  
刨花潤楠  
木荷  
楓香

### 歸化樹種

樟樹  
木棉樹  
銀合歡



### 外來樹種

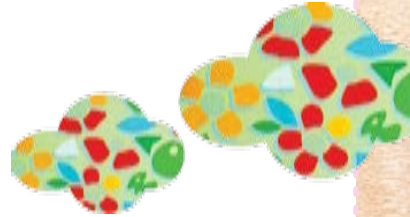
紅膠木  
宮粉羊蹄甲  
白花羊蹄甲  
鳳凰木  
洋紫荊  
木麻黃  
白千層  
愛氏松  
黃槐  
台灣相思  
白蘭



# 參觀日誌

## 參觀後感

請在下面空格內印上你的手印，並寫上保護環境的方法，以及你在日常生活中如何付諸實行。



請運用感官寫出參觀後感：



我在 \_\_\_\_\_ 見到 \_\_\_\_\_

我感到 \_\_\_\_\_

我在 \_\_\_\_\_ 聽到 \_\_\_\_\_

我感到 \_\_\_\_\_

我在 \_\_\_\_\_ 嗅到 \_\_\_\_\_

我感到 \_\_\_\_\_

我在 \_\_\_\_\_ 觸摸到 \_\_\_\_\_

我感到 \_\_\_\_\_

我領會到 \_\_\_\_\_



## 鳴謝

謹此鳴謝下述團體對本參觀日誌提出寶貴的意見：

宣道會台山陳元喜小學

大埔崇德黃建常紀念學校

香港特別行政區政府教育局小學校本課程發展組

### 嘉道理農場暨植物園

✉ 新界大埔林錦公路

☎ (852) 2483 7200 [www.kfbg.org](http://www.kfbg.org)



SGS-COC-2113 [www.fsc.org](http://www.fsc.org)

© 1996 Forest Stewardship Council A.C.

FSC 混合標籤

產品部份來源FSC認證木材或木質纖維，及採用以可持續發展模式管理的林木。



本小冊子由林業管理公會認可以持續發展模式管理的林木、再造紙及大豆油墨編印